

复旦大学  
发育生物学研究所

# 动物实验管理规范

2009年5月制定

2011年3月修订

2014年2月修订

# 修订说明

本次修订是在 2009 年版本的基础上进行的。修订主要包括：拆分原有章节、删除 1 章、增加 3 章等。

删除部分：

第 3 章 实验大、小鼠质量检测管理规范(纳入《实验动物质量检测标准操作流程》)

增加部分：

第 10 章 违规处理

第 11 章 实验动物引进管理

第 12 章 实验动物外送的管理

# 修订小组成员

邓可京 (IDMIACUC 主任)

夏衍倩 (江湾动物房主管)

张诗瑜 (IDM 兽医)

# 2014 年修订说明

本次修订根据实际操作情况进行。

# 目录

<b>第 1 章总则</b> .....	<b>6</b>
1.1 IDMIACUC 的组成 .....	6
1.2 参考/引用文件 .....	6
1.3 IDMIACUC 的职责和任务 .....	6
1.3.1 IDMIACUC 成员的任期 .....	6
1.3.2 IDMIACUC 职责 .....	7
1.4 本章涉及的 SOP 用表格 .....	7
<b>第 2 章动物实验资格</b> .....	<b>8</b>
2.1 目的 .....	8
2.2 适用范围 .....	8
2.3 管理制度 .....	8
2.4 动物实验资格获取流程 .....	8
2.4.1 申请者 .....	8
2.4.2 IDMIACUC .....	9
2.4.3 动物设施主管 .....	9
2.5 动物实验资格的中止 .....	9
2.5.1 学生 .....	9
2.5.2 工作人员 .....	9
2.5.3 情节特别严重的违规人员 .....	9
2.5 本章涉及的 SOP 用表格 .....	10
<b>第 3 章 Animal Protocol 的撰写</b> .....	<b>11</b>
3.1 目的 .....	11
3.2 适用范围 .....	11
3.3 撰写规范 .....	11
3.4 本章涉及的 SOP 用表格 .....	11
<b>第 4 章 Animal Protocol 的提交、审批</b> .....	<b>12</b>
4.1 目的 .....	12
4.2 适用范围 .....	12
4.3 管理规范 .....	12
4.4 提交、审批的操作流程 .....	12
4.5 本章涉及的 SOP 用表格 .....	13
<b>第 5 章 动物实验标准操作程序 (SOP) 的撰写</b> .....	<b>14</b>
5.1 目的 .....	14
5.2 适用范围 .....	14
5.3 操作规范 .....	14
5.4 本章涉及的 SOP 用表格 .....	14
<b>第 6 章 动物实验标准操作程序 (SOP) 的管理及审核</b> .....	<b>15</b>
6.1 目的 .....	15
6.2 适用范围 .....	15
6.3 动物实验 SOP 的管理制度 .....	15
6.4 动物实验 SOP 的提交、审核流程 .....	15
6.5 本节涉及的 SOP 用表格 .....	15

<b>第 7 章 工作人员的培训管理</b> .....	<b>16</b>
7.1 目的.....	16
7.2 适用范围 .....	16
7.3 管理制度 .....	16
7.4 操作流程 .....	16
7.4.1 新进工作人员的培训 .....	16
7.4.2 工作人员的培训.....	17
7.5 本章涉及的 SOP 用表格.....	17
<b>第 8 章 动物实验人员的安全管理</b> .....	<b>18</b>
8.1 目的.....	18
8.2 适用范围 .....	18
8.3 安全管理 .....	18
<b>第 9 章 动物实验人员体检的管理</b> .....	<b>19</b>
9.1 目的.....	19
9.2 适用范围 .....	19
9.3 健康管理 .....	19
9.4 本章涉及的 SOP 用表格.....	19
<b>第 10 章 违规处理</b> .....	<b>20</b>
10.1 目的.....	20
10.2 适用范围 .....	20
10.3 违规的定义.....	20
10.3.1 一般违规 .....	20
10.3.2 严重违规 .....	20
10.3.3 情节特别严重 .....	20
10.4 违规的处理方法.....	21
10.4.1 一般违规的处理.....	21
10.4.2 严重违规的处理.....	21
10.4.3 情节特别严重的处理 .....	21
<b>第 11 章 实验动物引进的管理</b> .....	<b>22</b>
11.1 目的.....	22
11.2 适用范围 .....	22
11.3 动物的引进管理规范 .....	22
11.4 动物引进的操作流程 .....	22
【购买动物】 .....	22
【获赠动物】 .....	22
【直接进入某动物设施的动物】 .....	22
【需净化的动物】 .....	23
【在实验室内实验（或处理）的动物】 .....	23
11.5 本节涉及的 SOP 用表格.....	23
<b>第 12 章 实验动物外送的管理</b> .....	<b>25</b>
12.1 目的.....	25
12.2 适用范围 .....	25
12.3 实验动物外送的管理规范 .....	25
12.4 实验动物外送的操作流程 .....	25
<b>附录:</b> .....	<b>26</b>

## 图表

图 1 动物实验资格获取流程.....	10
图 2 动物实验申请流程.....	12
图 3 动物实验引进操作流程.....	24

## SOP 用表模板

SOP-IDM-001: 《IDM Institutional Animal Care & Use Committee Protocol (IDM 实验动物使用方案)》 .....	26
SOP-IDM-002: 《动物实验动物使用方案清单》 .....	33
SOP-IDM-003: 《动物实验 SOP 模板》 .....	34
SOP-IDM-004: 《IDM 动物实验 SOP 清单》 .....	37
SOP-IDM-005-2: 《江湾动物房（2 期）准入证》 .....	38
SOP-IDM-005-3: 《逸夫科技楼 5F 动物房准入证》 .....	38
SOP-IDM-005-4: 《临时动物房准入证》 .....	39
SOP-IDM-007: 《IDM 实验动物申请及转移表》 .....	40
SOP-IDM-008: 《IDM 实验动物所外转运申请表》 .....	41
SOP-IDM-010: 《IDM 动物实验培训记录》 .....	42
SOP-IDM-011: 《IDM 使用动物人员的体检报告》 .....	43
SOP-IDM-012: 《实验动物引进申请表》 .....	44
SOP-IDM-013-2: 《江湾动物房（2 期）中止动物实验人员名单》 .....	45
SOP-IDM-013-3: 《逸夫科技楼 5F 动物房中止动物实验人员名单》 .....	45
SOP-IDM-013-4: 《临时动物房中止动物实验人员名单》 .....	46
SOP-IDM-014: 《动物房培训》 .....	47
SOP-IDM-015: 《审核意见表》 .....	49

# 第 1 章 总则

复旦大学发育生物学研究所动物管理委员会 (IDMIACUC) 是复旦大学发育生物学研究所下属的实验动物使用和管理的机构。

## 1.1 IDMIACUC 的组成

IDMIACUC 的成员由所长任命。成员包括主任、实验动物主管、各动物设施主管 (包括江湾动物房 2 期、逸夫科技楼 5F 动物房、临时动物房)、兽医、学生代表、校外专家。

## 1.2 参考/引用文件

《实验动物管理条例》(中华人民共和国国家科学技术委员会令第 2 号, 1988)  
《实验动物质量管理办法》(国家科委/国家技术监督局, 1997)  
《上海市动物防疫条例》(上海市, 2005)  
《上海市实验动物管理办法》(上海市人民政府, 2010)  
《上海市实验动物许可证申领管理办法(试行)》(上海市, 2010)  
《动物检疫管理办法》(农业部, 令 2010 年 第 6 号, 2010)  
《关于善待实验动物的指导性意见》(科技部, 国科发财字〔2006〕398 号, 2006)  
《重大动物疫情应急条例》(国务院, 中华人民共和国国务院令第 450 号, 2005)  
《国家突发重大动物疫情应急预案》(国务院, 2006)  
《实验动物 环境及设施》(GB14925-2001)  
《美国动物福利法规汇编》(陈筱侠译, 上海科学技术出版社, 2006)  
《实验动物饲养管理和使用手册》(王建飞、陈筱侠译, 上海科学技术出版社, 1998)  
Duke University & Medical Center 动物管理和使用的相关规定  
《复旦大学发育生物学研究所实验动物管理和使用指南》(2002)  
其它国家、上海市的相关政策法规

## 1.3 IDMIACUC 的职责和任务

IDMIACUC 的职责是: 审核 IDM 内的有关实验动物的使用计划、使用操作程序; 评定实验动物饲养和实验的设施条件; 监督实验动物的使用; 提出改善动物福利相关的动物设施运行建议等。以保证 IDM 内实验动物的饲养和使用符合国家《实验动物管理条例》(1988)、《实验动物质量管理办法》(1997)、《上海市动物防疫条例》(2005)、《上海市实验动物管理办法》(2010)、《上海市实验动物许可证申领管理办法(试行)》(2010)、及其它国家、上海市的有关规定。

### 1.3.1 IDMIACUC 成员的任期

1.3.1.1 IDMIACUC 成员的任期为 2 年。

1.3.1.2 在任期内, 如有违反 IDM 及 IDMIACUC 的相关规定、不能履行 IDMIACUC 成员的职责者, 立即终止其 IDMIACUC 成员的资格。如无不能继续履行职责的情况者, 则自动连任。

1.3.1.3 学生代表在毕业时自动失去 IDMIACUC 成员资格; 将由学生、IDM 教师共同协商、选举新的人员接替。

1.3.1.4 在任期间, IDMIACUC 成员如为动物设施主管者, 在其换岗、离职时自动失去资格; 接替其工作的人员成为代表该动物设施的 IDMIACUC 成员。

1.3.1.5 如 IDMIACUC 成员向 IDM 领导，或 IDMIACUC 主任提出辞职，则根据具体情况进行处理。

### 1.3.2 IDMIACUC 职责

#### 1.3.2.1 召开例会

（例会种类）IDMIACUC 每年召开 2 次的由全体成员参加的例会；在 IDMIACUC 主任认为必要时召开特别例会。

（会前的准备）例会召开 1 周前，由 IDMIACUC 主任向成员征集例会中需讨论的事宜；在例会召开的 3 天前将例会议程送至各位成员。特别例会时，可缩短会前的准备时间。

#### 1.3.2.2 各项审议、审批

IDMIACUC 需对以下文件进行必要的审议、审批。

- 《IDM Institutional Animal Care & Use Committee Protocol (IDM 实验动物使用方案)》(以下简称 Animal Protocol)
- 各动物房设施的标准操作流程 (SOP)
- 动物实验标准操作流程 (SOP)

1.3.2.3 对未经 IDMIACUC 批准的动物实验，本 IDMIACUC 有权停止该实验。

1.3.2.4 IDMIACUC 有义务向有 IDM 领导提出实验动物饲养设施改善的建议。

1.3.2.5 IDMIACUC 有义务督促 IDM 相关人员进行定期(或不定期)从事动物实验、管理等相关培训及体检。

1.3.2.6 IDMIACUC 对违反相关动物实验规定的行为和人员提出提醒、警告、停止实验等处理。

## 1.4 本章涉及的 SOP 用表格

SOP-IDM-001: 《IDM Institutional Animal Care & Use Committee Protocol (IDM 实验动物使用方案)》

# 第 2 章 动物实验资格

## 2.1 目的

制定从事动物实验资格获取的管理制度及动物实验申请的相关制度。以使在 IDM 内进行的各项动物实验，都处于 IDMIACUC 的监督之下，保证在 IDM 内进行的各项实验符合国家及上海市动物管理委员会的有关动物福利的条例及其它法律法规。

## 2.2 适用范围

IDM 范围内的动物设施、实验室内从事动物饲养、繁殖和动物实验的人员。IDM 内，或 IDM 署名的在 IDM 外的实验室进行的动物实验。

## 2.3 管理制度

2.3.1 所有 IDM 人员在从事动物饲养、管理和实验的人员，需要获得动物实验资格。任何未获得资格的人员不得从事动物饲养、管理工作；不得从事接触动物的实验。

2.3.2 在 IDM 内将要开始的、所有的动物实验，都需向 IDMIACUC 提交相关实验动物使用方案的审批申请（《IDM Institutional Animal Care & Use Committee Protocol (IDM 实验动物使用方案)》，SOP-IDM-001，以下简称 Animal Protocol）。经 IDMIACUC 的审议、审批后方可开始该实验。

2.3.3 需要进入动物设施内从事动物的饲养、管理、实验的人员，均需完成相关动物设施的相关培训。该培训内容包括：了解相关动物设施的 SOP、学习动物设施规章制度、紧急事件的处理等。

## 2.4 动物实验资格获取流程（图 1）

### 2.4.1 申请者

2.4.1.1 有使用动物进行实验需求的研究人员、学生向 IDMIACUC 提出动物实验资格获取申请。

2.4.1.2 IDMIACUC 接受申请后，对申请者进行相关法律法规、规章制度、动物福利等的培训。（通常 IDMIACUC 委托兽医完成。）

2.4.1.3 申请者完成培训后，参加《实验动物使用资格考试》。考试方式为开卷、选择题。20 个选择题中，回答正确题目数超过 17 题者为通过。17 题目以下者为不通过。未通过资格考试者，将重新培训、考试，直至考试通过。

2.4.1.4 通过动物实验考试的申请者才具有了 IDM 的动物实验资格。

2.4.1.5 在开始动物实验前，申请者需向 Animal Protocol，及相关的实验用标准操作流程(SOP)（《实验用 SOP 模板》，SOP-IDM-003），获得 IDMIACUC 审批号后，可开始相应的动物实验。由于审核、审批过程需近 1 个月的时间，申请者需在开始实验的最少 1 个月以前提交相应的提交工作。

2.4.1.6 申请者在执行相应的动物实验过程中，如需进入动物设施，向 IDMIACUC 主任领取《XX 动物房准入证》（SOP-IDM-005-2、-3、-4），提交给相关动物房主管。并按照该动物设施的要求完成相关的培训。在完成动物设施内的相关培训后，申请者才可独立在动物设施内操作。



## 2.4.2 IDMIACUC

- 2.4.2.1 IDMIACUC 在接收到申请后，由专人安排、负责进行相关的培训。一般情况下，由 IDMIACUC 主任指派兽医负责。
- 2.4.2.2 在培训结束后，对申请者进行《实验动物使用资格考试》。从《实验动物使用资格考试》题库中随机抽取 20 题，发给申请者，限期收回。
- 2.4.2.3 在收回答卷后的 2 天内，完成答卷的批改。并通知申请者和 IDMIACUC 主任考试结果。考试通过与否的判定：20 题中正确答案 17 题以上（包括 17 题）为通过；正确答案题数低于 17 为不通过。
- 2.4.2.4 对考试未通过的申请者，将重新安排培训和考试。直至考试通过。
- 2.4.2.5 获得了动物实验资格的申请者，在实验开始的至少 1 个月前，需向 IDMIACUC 提交 Animal Protocol，及相应的实验 SOP。IDMIACUC 主任组织审核小组对提交的 Animal Protocol 进行审核；召开 IDMIACUC 例会（或特别例会）对 Animal Protocol 进行审批。IDMIACUC 对审批通过的 Animal Protocol 给出审批号，并通知申请者。IDMIACUC 在接收到 Animal Protocol 的申请后的 1 个月内必须完成该申请的审核、审批。
- 2.4.2.6 接收到申请者的资格考试通过的通知后，向需进入动物设施的申请者开出《XX 动物房准入证》（SOP-IDM-005-2、-3、-4）。

### 2.4.3 动物房主管

- 2.4.3.1 动物房的主管指派专人（培训者），对持有《XX 动物房准入证》申请者（需进入动物房的，受训者）进行动物房培训。培训项目参照《动物房培训》（SOP-IDM-014）。
- 2.4.3.2 动物房培训为期 2 周，不少于 10 小时。可独立操作、且 3 次无误为合格。
- 2.4.3.3 培训者完成培训后在《动物房培训》中签名，并提交给动物房主管。
- 2.4.3.4 动物房主管接收到有培训者签名的《动物房培训》后，可安排申请者独立在动物房内操作。

## 2.5 动物实验资格的中止

### 2.5.1 学生

获得动物实验资格的 IDM 内的学生，在毕业离开 IDM 时自动中止 IDM 动物实验资格。如因研究内容变动，经本人申请，中止其动物实验资格。凡中止动物实验资格的人员，自动中止其进入动物设施的资格。IDMIACUC 主任将发出《XX 动物房中止动物实验人员名单》（SOP-IDM-013-2、-3、-4）。

### 2.5.2 工作人员

IDM 工作人员（包括 PI、实验员、阿姨）在本人辞职离开 IDM 时，自动中止 IDM 的动物实验资格。凡被中止动物实验资格的人员，也同时自动中止其进入任何动物设施的资格。IDMIACUC 主任向相关的动物设施发出《XX 动物房中止动物实验人员名单》（SOP-IDM-013-2、-3、-4）。

### 2.5.3 情节特别严重的违规人员

如有违反 IDM 的相关规定，属情节特别严重者，经 IDMIACUC 讨论中止其动物实验资格。

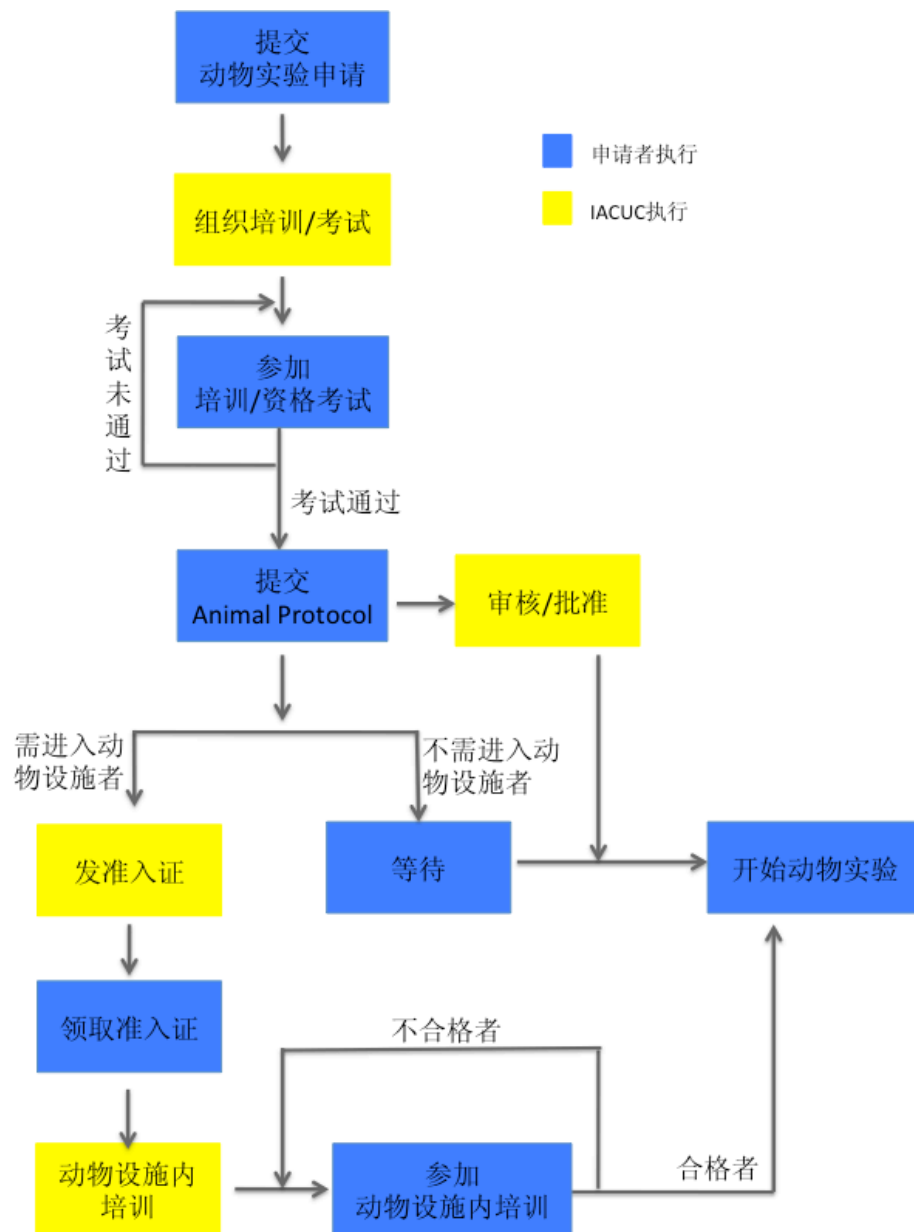


图1 动物实验资格获取流程

## 2.5 本章涉及的 SOP 用表格

SOP-IDM-005-2/3/4: 《XX 动物房准入证》

SOP-IDM-013-2/3/4: 《XX 动物房中止动物实验人员名单》

SOP-IDM-014: 《动物房培训》

# 第 3 章 Animal Protocol 的撰写

## 3.1 目的

制定发育生物学研究所动物实验使用方案的撰写规范，作为管理动物实验的依据。

## 3.2 适用范围

所有预使用在 IDM 所属动物房设施内饲养的动物、以繁殖和（或）实验为目的的在 IDM 动物设施内的动物饲养、IDM 范围内的动物实验、IDM 署名的在其它动物设施和（或）实验室开展的研究（课题）。

## 3.3 撰写规范

3.3.1 在实验开始至少 1 个月前向 IDMIACUC 提出申请。提交电子版及 2 份纸质版。

3.3.2 内容包括：

- 实验中使用动物的理由、目的；
- 对需要的动物种类和数量的说明；
- 参与实验的人员信息；
- 特殊实验的管理；
- 实验中涉及的 SOP；
- 镇痛、麻醉等措施。

3.3.3 撰写可用中文或（和）英文。

3.3.4 填写表格中的所有事项。

## 3.4 本章涉及的 SOP 用表格

SOP-IDM-001: 《IDM Institutional Animal Care & Use Committee Protocol (IDM 实验动物使用方案)》(Animal Protocol)

# 第 4 章 Animal Protocol 的提交、审批

## 4.1 目的

制定发育生物学研究所动物实验方案（Animal Protocol）的提交、审批管理制度和操作流程，以保证所做的实验操作不违反动物福利的相关法规。

## 4.2 适用范围

所有在 IDM 内的动物实验、IDM 署名的在其它实验室进行的动物实验。

## 4.3 管理规范

4.3.1 所有的动物实验在开始前，必须由实验者（PI）向 IDMIACUC 提交实验动物使用方案。

4.3.2 经 IDMIACUC 的审核、批准后，方可开始动物实验。

4.3.3 动物实验的有效期为 1 年。可续期。

## 4.4 提交、审批的操作流程（图 2）

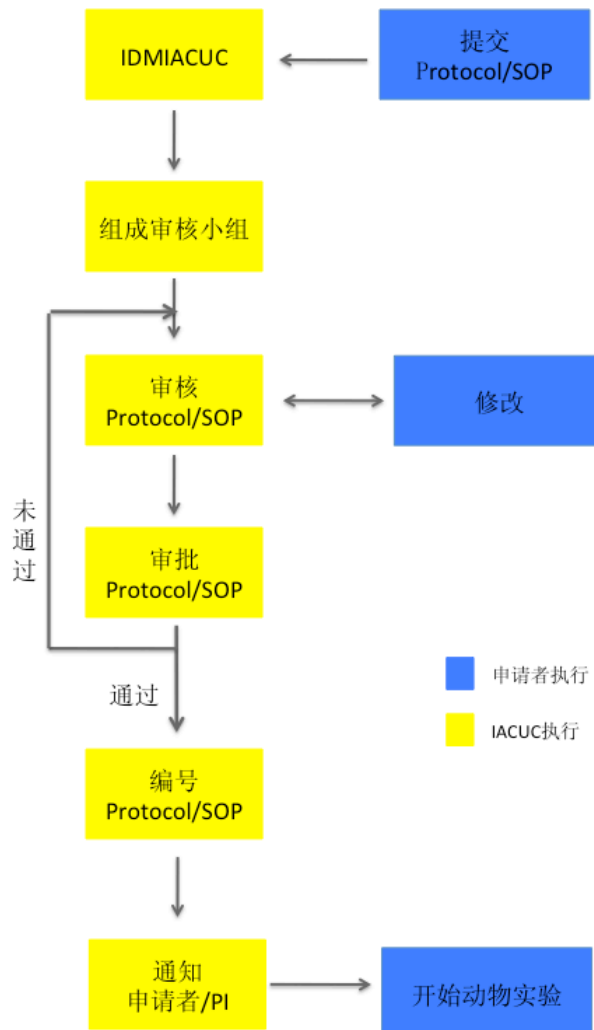


图2 动物实验申请流程

- 4.4.1 由实验（项目）的负责人（PI）提交给 IDMIACUC（主任）。电子版。
- 4.4.2 IDMIACUC 主任组织审阅小组对所提交的动物实验动物使用方案进行审阅。审阅小组一般由 2~4 名 IDMIACUC 成员组成。必要时可与提交者进行沟通、指导修改。
- 4.4.3 审阅内容：
- 1) 该动物实验是否为必要的；
  - 2) 该动物实验方案的设计是否合理；
  - 3) 实验动物的使用量是否为最少；
  - 4) 实验中动物的疼痛、痛苦是否降低到最低，是否有相应的措施；
  - 5) 动物实验人员是否经过必要的培训、是否有足够的经验。
- 4.4.4 审阅小组给出意见。提交 IDMIACUC（特别）例会讨论审核。
- 4.4.5 IDMIACUC（特别）例会听取审阅小组对动物实验动物使用方案的简要介绍，讨论并表决该实验动物使用方案。
- 4.4.6 如通讯审核，则在审阅小组的意见返回给 IDMIACUC 主任后，由主任向所有（特别）例会的成员发出 email（附件包括修改后的动物实验使用方案、审核意见表）；例会成员在指定日期前返回意见。
- 4.4.7 IDMIACUC（特别）例会表决通过的实验动物使用方案给出批准号（#YYYYnnn）和有效期（自批准之日起一年）。
- 4.4.8 IDMIACUC 主任以电子邮件的形式告知提交者批准号和有效期。并填入动物实验动物使用方案清单，备案。
- 4.4.9 对未被批准的动物实验动物使用方案，IDMIACUC 重新组织审核小组进行再次审核。
- 4.4.10 遇到（时间）紧急项目，经 IDMIACUC 主任批准进行紧急审核（缩短审阅、审核意见返回时间）。

## 4.5 本章涉及的 SOP 用表格

《审核意见表》

# 第 5 章 动物实验标准操作程序（SOP）的撰写

## 5.1 目的

制定发育生物学研究所动物实验标准操作程序撰写的通则，作为管理动物实验的依据。

## 5.2 适用范围

所有在 IDM 所属动物房设施内的动物繁殖、IDM 内的动物实验、IDM 署名的在其它实验室进行的动物实验。

## 5.3 操作规范

5.3.1 动物房标准操作程序的撰写包括：标题、编写人、编写日期、目的、引用/参考文件、适用范围、操作程序、附录、审核人、审核日期等。见附录《动物实验 SOP 模板》（SOP-IDM-003）。

5.3.2 标准操作程序由相关人员撰写，经 IDMIACUC 审核、审批后实行。有效期为 2 年。

5.3.3 每个独立的动物实验需有单独的 SOP。

5.3.4 IDMIACUC 对审批后的 SOP 给出编号。

## 5.4 本章涉及的 SOP 用表格

SOP-IDM-003: 《动物实验 SOP 模板》

# 第 6 章 动物实验标准操作程序（SOP）的管理及审核

## 6.1 目的

制定发育生物学研究所动物实验标准操作程序（SOP）的管理制度及审核操作流程，作为管理动物实验的依据。

## 6.2 适用范围

所有在 IDM 所属动物房设施内的、IDM 实验室内的动物实验、IDM 署名的在其它实验室进行的动物实验。

## 6.3 动物实验 SOP 的管理制度

6.3.1 IDM 内、IDM 人员署名的所有动物实验均需由相关的动物实验 SOP。

6.3.2 动物实验 SOP 由相关实验者撰写，并提交 IDMIACUC。有效期为 2 年。

6.3.3 IDMIACUC 对所有的动物实验 SOP 进行审核、审批。并在 IDMIACUC 例会（或特别例会）上讨论、通过。IDMIACUC 对通过的动物实验 SOP 给出唯一编号。

6.3.4 经 IDMIACUC 讨论通过的动物实验 SOP 列入《IDM 动物实验清单》（SOP-IDM-004）。并在 IDM 内部公开。

6.3.5 在提交动物实验动物使用方案中需填写动物实验 SOP（或 SOP 编号）。

## 6.4 动物实验 SOP 的提交、审核流程

6.4.1 实验者撰写相关的动物实验 SOP，并向 IDMIACUC 提交。

6.4.2 IDMIACUC 组织审核小组对提交的动物实验 SOP 进行审核。审核小组由 IDMIACUC 主任组建。一般由 2-3 名 IDMIACUC 成员组成。

6.4.3 在 IDMIACUC 例会（或特别例会）上对经过审核的动物实验 SOP 进行讨论、通过。并对通过的动物实验 SOP 给 SOP 编号（SOP-mouse-NNN, SOP-rat-NNN）。

6.4.4 凡经过 IDMIACUC 通过的动物实验 SOP，需列入《IDM 动物实验清单》，并向 IDM 的所有人员公开。

## 6.5 本节涉及的 SOP 用表格

SOP-IDM-004: 《IDM 动物实验 SOP 清单》

# 第 7 章 工作人员的培训管理

## 7.1 目的

制定动物实验及动物饲养工作人员培训的管理制度及标准操作规范，使动物实验及动物饲养的工作人员按标准流程进行操作。

## 7.2 适用范围

所有动物房内的工作人员、从事动物实验的工作人员。

## 7.3 管理制度

7.3.1 对 IDM 内接触动物的工作人员、学生进行动物实验资格等相关的培训，使其明确国家、上海市、IDM 的相关的法律法规、规则。

7.3.2 对获取动物实验资格、需进入动物设施的人员，相应动物房设施的主管需安排专人负责对其进行该动物设施内的相关培训，使其了解该动物设施的规章制度、注意事项、工作流程的标准操作流程、应急预案等。

7.3.3 IDMIACUC 对 IDM 的工作人员、学生提供定期（或不定期）的培训，内容包括善待及使用动物、个人卫生及工作岗位安全等。

7.3.4 所有培训，需登记培训事项留档，包括培训内容，人员等信息。（《IDM 动物实验培训记录》SOP-IDM-010）

## 7.4 操作流程

### 7.4.1 新进工作人员的培训

7.4.1.1 新进工作人员在到 IDM 当日，由 IDMIACUC 指派专人（一般为兽医）对其进行国家、上海市、IDM 的相关的法律法规、规则的培训（一般为半天）。

7.4.1.2 发《实验动物资格考试》（技术员给中文题目），限 1 天内完成。提交给 IDMIACUC。

情况 1: 将进入江湾动物房的工作人员

(1) 在江湾动物房办公区，下午 3 点前完成答卷，并将答案返回给兽医。

(2) 兽医在次日中午前将结果（是否通过）告知江湾动物房主管和 IDMIACUC 主任。如果通过，IDMIACUC 主任根据兽医的通知，发准入证（书面）。江湾动物房主管在接到准入证后，可安排其进入动物房屏障系统。

(3) 如果未通过，则兽医重新给题目，并命其在下午 3 点前将答案返回给兽医。重复（1）、（2），直至通过。

情况 2: 不进入江湾动物房（进入逸夫科技楼 5 楼、临时动物房、遗传楼大鼠房等）的工作人员

(1) 在邯郸校区的相应休息室，下午 3 点前完成答卷，并交兽医。

(2) 兽医在次日中午前将结果（是否通过）告知相应的动物房主管和



IDMIACUC 主任。如果通过，IDMIACUC 主任根据兽医的通知，发准入证（书面）。该动物设施主管在接到准入证后，可安排其开始进入动物设施。

- (3) 如果未通过，则兽医重新给题目，并命其在下午 3 点前将答案返回给兽医。重复 (1)、(2)，直至通过。

情况 3: 不进入上述动物设施，且接触动物的工作人员

- (1) 在邯郸校区的相应休息室，下午 3 点前完成答卷，并交兽医。

- (2) 兽医在次日中午前将结果（是否通过）告知其所属工作组的 PI 和 IDMIACUC 主任。

#### **7.4.2 工作人员的培训**

定期（不定期）安排工作人员的再培训。内容包括：动物设施 SOP、实验方法介绍、动物实验 SOP、及其它与实验动物相关的知识、IDM 发展情况等。

### **7.5 本章涉及的 SOP 用表格**

SOP-IDM-010: 《IDM 动物实验培训记录》

# 第 8 章 动物实验人员的安全管理

## 8.1 目的

制定从事动物饲养工作人员及实验动物人员安全的管理制度及操作规范，以保障和维护人员的安全及动物设施的安全。

## 8.2 适用范围

从事动物饲养人员、实验动物的研究人员。

## 8.3 安全管理

- 8.3.1 如动物设施内需存放危险物品（如化学性或生物性毒物及放射性物质）时，均须有明确标示，并由专人负责。
- 8.3.2 使用危险物质前，须事先进行危险性评估。采取适当的防护措施。如有必要，应安排人员接受体检或预防（如接种疫苗）。
- 8.3.3 对工作中可能接触到的危险物质的人员，均应其接受任务前明确告知危险性，并使其接受必要的安全防护训练。
- 8.3.4 根据危险等级的需要，提供适当，且足够的防护衣物，及清洁设备。
- 8.3.5 进入屏障系统工作或实验时，需穿戴适当的隔离服，离开时脱去。
- 8.3.6 动物设施内严禁进食、抽烟、使用化妆品。除指定区域外，不得饮水。
- 8.3.7 对于动物设施内容易发生的伤害，如咬伤、尖锐物器的割（刺）伤、对动物的过敏等，须事先建立对人员的防护及应急措施。
- 8.3.8 被管制的药品的购买、保管、使用、记录及设备，均需由指定人员负责。并遵照被管制药品的相关规定进行管理。
- 8.3.9 实验室内的动物实验人员应带乳胶手套，避免直接接触动物。做好个人保护，以免被动物咬伤。

# 第 9 章 动物实验人员健康的管理

## 9.1 目的

制定从事动物饲养管理的工作人员及从事动物实验的人员的体检管理制度及操作规范，以维护接触动物的人员的健康，和动物设施的正常运行。

## 9.2 适用范围

从事动物饲养管理的工作人员、从事动物实验的工作、研究人员。

## 9.3 健康管理

9.3.1 动物设施内的工作人员在从事此工作前，需进行体检。并对其是否适合该岗位进行评估。

9.3.2 定期（一般每年一次）进行体检。体检报告归档。体检报告除本人外，不向他人公开。

9.3.3 动物设施内的工作人员在接受体检后进行《IDM 使用动物人员的体检报告》（SOP-IDM-011）的登记。

9.3.4 患有结核病、肝炎等传染性疾病的的人员，不能从事动物的饲养。严格控制对患有伤寒、菌痢、流感等呼吸道、消化道疾病的急、慢性感染者、皮肤疾病（真菌、化脓性炎症）患者以及细菌性呼吸道感染者进入动物房。患病期间暂停从事动物饲养，直至完全康复。如恢复工作，需有相关医院的证明。

## 9.4 本章涉及的 SOP 用表格

SOP-IDM-011: 《IDM 使用动物人员的体检报告》

# 第 10 章 违规处理

## 10.1 目的

制定从事动物饲养管理人员、工作人员、实验人员的违反规章制度的处理规范，以督促从事动物实验的人员遵守国家、上海市、IDM 的有关政策、法规、规章制度，保障 IDM 范围内的动物实验正常进行。

## 10.2 适用范围

从事动物饲养管理人员、工作人员和动物实验的工作人员、研究人员。

## 10.3 违规的定义

### 10.3.1 一般违规

一般违反动物操作规程包括：

违反动物房人流、物流、动物流进出操作规范；

未经许可擅自进入动物房进行动物操作；

未按动物福利规定操作动物；

其它经动物管理委员会认定属于一般违反动物操作规程的行为。

### 10.3.2 严重违规

严重违反动物操作规程包括：

从事未经批准的动物实验；

未经允许，带与该动物房无关人员进入动物房；

违规操作使用动物房设施造成严重损坏；

未按动物福利规定操作造成动物严重伤害或死亡；

未按无菌操作规定进行实验操作造成动物房及实验设施严重污染（生物污染或化学污染）；

其它经动物管理委员会认定属于严重违反动物操作规程的行为。

### 10.3.3 情节特别严重

情节特别严重的违规包括：

因个人严重违规，造成动物实验、饲养设备的严重损坏，且无法恢复；

因个人严重违规造成实验动物死亡，且数量巨大。

## 10.4 违规的处理方法

### 10.4.1 一般违规的处理

对一般违规者的处理如下：第一次警告，第二次停止动物实验（或饲养）工作（至少1周）许可。

### 10.4.2 严重违规的处理

对严重违规者的处理如下：即刻停止动物实验（或饲养）工作（至少1周）。凡被停止动物实验（或饲养）者，须经教育、反思后，书面检讨，并由直接指导老师或上级负责人认可签字，提交至动物管理委员会。如违规者为学生，则需在停止动物实验的同时，在临时动物房清洗笼盒5小时。被停止动物实验（或饲养）者，须经IDM动物管理委员会的重新培训，合格后即可重新获得动物实验资格。

IDMIACUC召开特别例会，讨论对其的处理意见。形成处理决定。并张贴在IDM的信息公布栏，为期2周。

### 10.4.3 情节特别严重的处理

立即、且永久停止在IDM的一起动物实验。

# 第 11 章 实验动物引进的管理

## 11.1 目的

制定从所外引进动物管理规范，及标准操作流程，以保障引进动物的安全和动物设施的安全。

## 11.2 适用范围

IDM 以外的任何组织、机构的动物（大鼠、小鼠）引进。

## 11.3 动物的引进管理规范

11.3.1 任何动物的引进应包括在已提交，并获得审批号的 **Animal Protocol** 中。如未包括在其中，需先向 **IDMIACUC** 提交 **Animal Protocol** 的补充申请，获得 **IDMIACUC** 审批。

11.3.2 任何动物的引进均需有 **IDM** 所长的批准。**IDM** 动物主管、兽医、**IDMIACUC** 主任的同意。并报 **IDMIACUC** 备案。

11.3.3 动物送达前，应由动物提供方给出动物健康报告。如非 **SPF** 级动物设施的动物，则需更换来源地。如无法更换，则需进行适当的防护隔离。

11.3.4 来源于非 **SPF** 级设施的引进，且需要进入 **IDM** 的动物设施内的动物，则需经过净化。确认安全后，方可安排移入 **IDM** 的动物设施内。

## 11.4 动物引进的操作流程（图 3）

11.4.1 实验动物使用申请者向 **IDMIACUC** 主任索《实验动物引进申请表》（**SOP-IDM-012**）。

11.4.2 申请人如实、详细填写。

11.4.3 申请人请兽医签署意见。兽医应给出是否需要引进动物的相关健康证明、是否需进行隔离（或净化）等的建议。

11.4.4 申请人请动物主管签署意见。动物主管给出是否为所内的科学研究所必须的意见。

### 【购买动物】

11.4.5 申请人将申请表提交行政办公室负责订购的秘书。申请表中的内容填写完成的订购，行政秘书可向外订购。（订购完成后将《实验动物引进申请表》（原件）交检验检疫室，存档）

### 【获赠动物】

11.4.6 如为某研究机构惠赠动物，在动物达到 **IDM** 后，申请人参照兽医、动物主管的意见，完成以下操作。

### 【直接进入某动物房设施的动物】

11.4.7 如果需移入 **IDM** 的动物设施内的动物，申请人需填写《**IDM** 实验动物申请及转移表》（**SOP-IDM-007**）。

11.4.8 动物送达时，接收该动物的动物设施主管确认《实验动物引进申请表》(复印件)、《IDM 实验动物申请及转移表》、及（如需要）动物健康证和原饲养设施 SPF 级生产（或使用）证明等的信息与动物信息卡一致。

11.4.9 外包装无损、动物健康状态（观察）良好的动物，可按该动物设施的动物移入操作流程将动物移入动物房。

#### **【需净化的动物】**

11.4.10 如引进的动物不符合 IDM 动物设施规定的健康标准，或原饲养设施为非 SPF 级时，需经净化后移入相应的动物设施内。

11.4.11 申请人在动物达到前与隔离室负责人、净化室负责人联系，提供动物的相关信息。动物达到后由隔离室直接接收。

11.4.12 隔离室负责人、净化室负责人在动物达到前，根据需要做好相应准备。

11.4.13 在动物达到时，申请人需将填写的《实验动物引进申请表》(复印件)、《IDM 实验动物申请及转移表》提交隔离室负责人。

11.4.14 隔离室负责人核对动物信息一致，检查动物健康状态（观察）良好后，按隔离室动物移入 SOP，移入隔离室。

11.4.15 净化室按净化 SOP 对引入动物进行净化。同时通知预进入的动物设施主管，准备接收净化后的动物。

11.4.16 净化完成后，按转移、移入相关 SOP 将该动物转移、移入相应的动物设施。

#### **【在实验室内实验（或处理）的动物】**

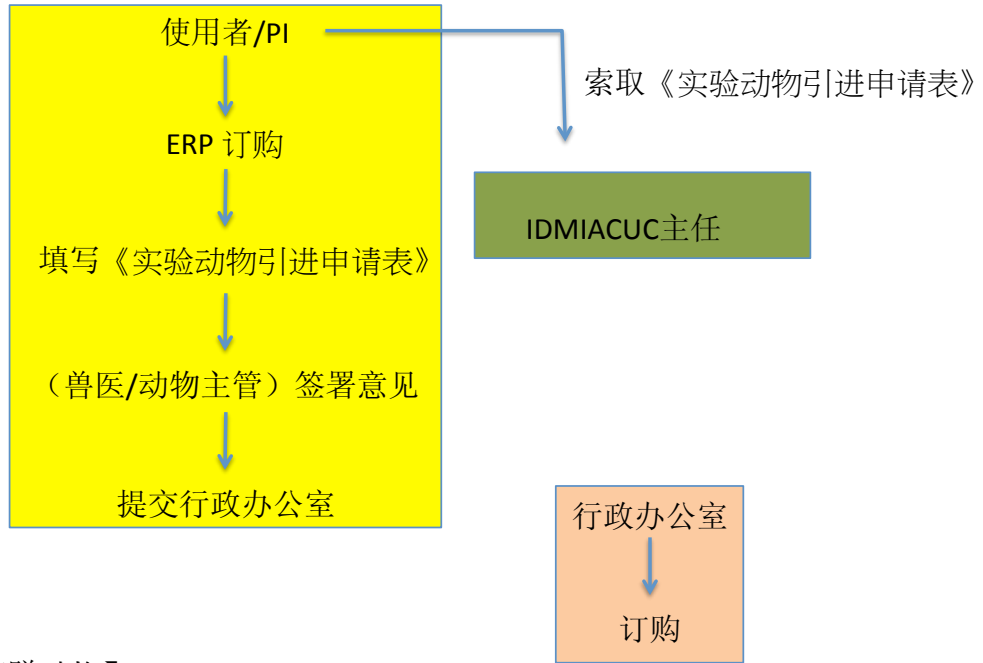
11.4.17 如引进的动物只在实验室内进行实验和（或）处理，在动物送达时，核对动物卡片信息一致和健康状态（观察）良好后，方可接收。

### **11.5 本章涉及的 SOP 用表格**

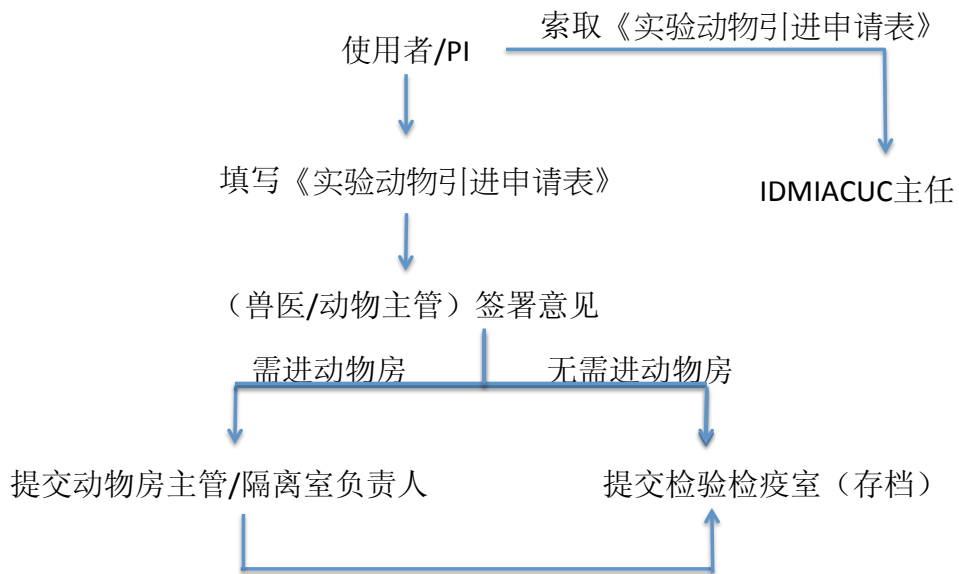
SOP-IDM-007: 《IDM 实验动物申请及转移表》

SOP-IDM-012: 《实验动物引进申请表》

【购买动物】



【获赠动物】



【动物到达IDM后】

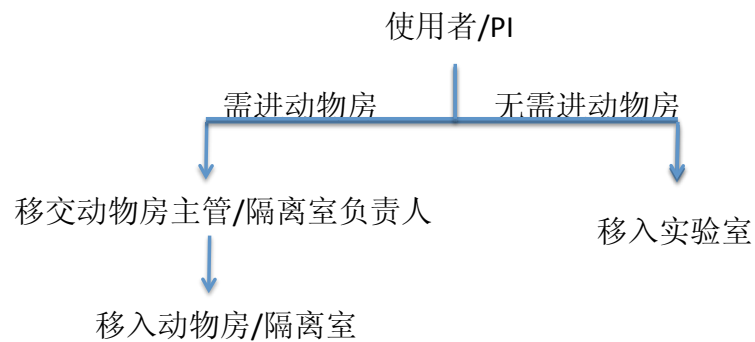


图 3 实验动物引进操作流程



# 第 12 章 实验动物外送的管理

## 12.1 目的

制定向 IDM 外的动物送出的管理规范，及标准操作流程，以保障外送动物的安全。

## 12.2 适用范围

向 IDM 以外的任何组织和机构的动物（大鼠、小鼠）转移。

## 12.3 实验动物外送的管理规范

12.3.1 任何动物的外送由 IDM 所长指派专人负责。任何动物的外运均需经 IDM 所长、动物主管的批准、同意后才可进入外送的操作流程。

12.3.2 填写《IDM 实验动物所外转运申请表》(SOP-IDM-008)。

12.3.3 长途运输时需采用特殊的供水方式，以保障动物在运输途中不发生断水。

## 12.4 实验动物外送的操作流程

12.4.1 有外送动物的要求时，申请人填写《IDM 实验动物所外转运申请表》，提交给协调员（所长指派）。

12.4.2 协调员接到动物外送申请后，负责人请兽医、动物主管、IDMIACUC 主任、所长等签署意见和签名。并根据接收方的要求准备相关质量检测证明。

所长：给出是否有合作（或转让）等协议，是否同意等意见。

动物主管：从学术角度给出该动物是否可以送出的意见。

IDM IACUC 主任：给出该动物外送是否符合 IDMIACUC 规定的意见。

兽医：给出该动物是否符合外送质量要求、运输方式是否符合动物福利等的意见。

12.4.3 负责人与饲养外送动物的动物设施主管、运输单位、动物接收单位等联系，安排运输前的准备的相关事宜。

12.4.4 外送动物所在的动物设施主管接到《IDM 实验动物所外转运申请表》后，确认转运时间和转运车（或接收人）的到达时间。根据转运车到达时间安排被转运动物的装箱、设施外的转移等。

# 附录:

## SOP-IDM-001 (IDM INSTITUTIONAL ANIMAL CARE & USE COMMITTEE PROTOCOL(IDM 实验动物使用方案)) Animal Protocol

### IDM INSTITUTIONAL ANIMAL CARE & USE COMMITTEE PROTOCOL (IDM 实验动物使用方案)

Complete and submit TYPED original & 2 copies to IDM IACUC

(填写所有事项, 并向 IDMIACUC 提交原件 and 2 份复印件)

(Room 605, Yifu S&T; 220 Handan Rd.; tel: 65643718)

Applicant 申请人	Title 职称	Dept 部门	Campus location 校区	Phone 电话	Fax 传真
Project Title 项目名称					
Previous Registry #(Renewals) 前次许可号(延续)			Source Funds 项目来源		

<p><b>PAIN/DISTRESS CATEGORIES 疼痛/伤害类型:</b></p> <ul style="list-style-type: none"> <li><input type="checkbox"/> Experiments which involve no pain, distress, or use of pain relieving drugs.(无痛, 无伤害, 或使用镇痛药物的实验。)</li> <li><input type="checkbox"/> Experiments which involve momentary or slight pain or distress. (瞬间或轻微疼痛(或伤害)的实验。)</li> <li><input type="checkbox"/> Experiments involving accompanying pain or distress to animals and which appropriate anesthetic, analgesic, or tranquilizing drugs are used.(对动物有疼痛或伤害, 但使用麻醉剂、止痛剂或镇痛剂的实验。)</li> <li><input type="checkbox"/> Experiments involving accompanying pain or distress to the animals and for which the use of appropriate anesthetic, analgesic, or tranquilizing drugs would adversely affect the procedures, results, or interpretation of the experiments.(对动物有疼痛或伤害, 使用麻醉剂、止痛剂或镇痛剂影响实验过程或结果的实验。)</li> </ul>	<p><b>CATEGORIES OF USE(使用类型):</b></p> <ul style="list-style-type: none"> <li><input type="checkbox"/> Tissue procurement after euthanasia(安乐死后取组织)</li> <li><input type="checkbox"/> Non-surgical procedure(非手术操作)</li> <li><input type="checkbox"/> Surgery(手术)</li> <li><input type="checkbox"/> Survival (生存)</li> <li><input type="checkbox"/> Multiple survival surgery in one animal(对一个动物进行多次的手术)</li> <li><input type="checkbox"/> Non-survival (非生存)</li> <li><input type="checkbox"/> Others(其它)</li> <li><input type="checkbox"/> Hazardous agents(危险试剂)</li> <li><input type="checkbox"/> Biological (human/animal pathogens, human tissue, tumor cells, non-replicating human/animal viruses), or recombinant DNA (生物性的(人/动物病原体, 人体组织, 肿瘤细胞, 非复制性人/动物病毒), 或重组 DNA)             <ul style="list-style-type: none"> <li><input type="checkbox"/> Toxicological(毒素)</li> <li><input type="checkbox"/> Carcinogens(致癌剂)</li> <li><input type="checkbox"/> Radioactive isotopes or ionizing radiation(放射性同位素或电离辐射)</li> </ul> </li> </ul>
---	--

Applicant Assurance: I certify that I will conduct the project in accordance with “rules set by Chinese authority”, the PHS Guide for the Care and Use of Laboratory Animals, USDA regulations (9 CFR Parts 1, 2, 3) and the Federal Animal Welfare Act (7 USC 2131 et. Seq.). I further certify that these studies do not unnecessarily duplicate previous experiments.

申请人保证：我保证我将遵守国家的相关法规、PHS 的实验动物管理和使用指南、USDA 法规(第 9 篇 1、2、3)和联邦动物福利法规(7-2131)。并保证这些研究不必要地重复先前的实验。

Applicant Signature/Date(申请人签名/日期): \_\_\_\_\_ Sponsor/Date(担保人签名/日期): \_\_\_\_\_

Person(s) to contact in case of emergency (紧急情况时联系人):		
Office Phone(办公室电话):	Home Phone(家庭电话):	Cell Phone(手机):

Inspection Category(审核类型)	Location (Building)(地点(楼))	Room Number (房间号)
A. Housing location(实验地点)?		
B. Survival surgery(存活手术)? <input type="checkbox"/> No <input type="checkbox"/> Yes		
C. Non-survival surgery(非存活手术)? <input type="checkbox"/> No <input type="checkbox"/> Yes		

Species (动物种类):	Number of adults required (成年动物需要量):	Number of neonates required(幼仔需要量):
Mouse(小鼠)		
Rat(大鼠)		

----- For IACUC Use Only (以下仅供 IACUC 使用)-----

IACUC Action(IACUC 批复): \_\_\_\_\_ Assigned Reviewer(审核人): \_\_\_\_\_

<input type="checkbox"/> Approved(批准) <input type="checkbox"/> Disapproved(不批准) <input type="checkbox"/> Modification required for approval(修改后批准)	
---	--

Revised 2/2009

IACUC Chairperson/Date (IACUC 主任签名/日期): \_\_\_\_\_

**INSTITUTIONAL ANIMAL CARE & USE COMMITTEE (IACUC)**  
**PROTOCOL INFORMATION STATEMENT**  
(动物使用方案具体内容)

**I. Purpose of Study:** Please provide, in lay terms, the specific scientific/educational objectives of the research proposed. Please limit explanation to one or two paragraphs and avoid technical jargon (should be written to ensure comprehension by non-scientists).

**研究目的:** 请声明实验的特殊科学/教育目的。请限制在 1-2 段, 并回避专业用语(请使用非专业人员能理解的用词)。

**II. Potential Scientific Benefits:** State potential value of study with respect to human or animal health, advancement of knowledge, or good of society. Please limit explanation to one or two paragraphs and avoid technical jargon. **科学意义:** 陈述研究将对人类或动物健康、认识的提高, 或社会效益的益处。请限制在 1-2 段, 并回避专业性用语。

**III. Alternatives to Animal Use:** The principal investigator should provide assurance that alternatives to the use of animals were considered in planning these research activities. What is the justification for using live animals rather than alternative means of achieving the research goal? **动物的使用:** 研究者保证有计划地使用动物。使用活体动物的理由是什么?

Does the proposed research duplicate any previous work?(提出的研究是先前工作的重复吗?)

No. If no, what procedures and sources were used to determine that the proposed work is not duplicative? 否。如果否, 判别不重复先前工作的程序和信息来源是什么?

Yes. If yes, provide justification for the duplication and indicate what procedures and sources were used to determine that the proposed work is not *unnecessarily* duplicative. 是。如果是, 请解释为什么重复和不是不必要的重复的判别程序和信息来源。

**IV. Species and Number Justification:** Describe characteristics of the animal model that make it the most appropriate for the study. Cost alone is not an acceptable justification for the selection of the animal. Provide detailed explanation for the number of animals requested. The smallest number required to obtain scientifically valid information should be used. When appropriate, statistical calculations should be noted and references cited. *Include a brief description of the experimental design and state number, species, strain of animals per group/subgroup in each procedure.* Numbers should be based on scientific and statistical requirements to achieve objectives. **种类和数量的解释:** 描述用于此项研究的动物模型的特点。除费用外选择该动物的理由。说明具体的需要动物的数量。应用最少数量的动物获得科学的、有效的信息。请说明适当的、统计学的计算依据。简要说明每个物种、品系需要的数量。数量应根据科学的、统计需要。

Total Number(总数):

**V. Procedures(流程):** All personnel performing procedures must be listed in Sections IX and X(所有的独立实行操作的人员必须在 IX 和 X 节中列出).

Species(种) _____	SOP(SOP 名称) _____	SOP#(SOP 编号) _____
Species(种) _____	SOP(SOP 名称) _____	SOP#(SOP 编号) _____
Species(种) _____	SOP(SOP 名称) _____	SOP#(SOP 编号) _____
Species(种) _____	SOP(SOP 名称) _____	SOP#(SOP 编号) _____
Species(种) _____	SOP(SOP 名称) _____	SOP#(SOP 编号) _____
Species(种) _____	SOP(SOP 名称) _____	SOP#(SOP 编号) _____

**VI. Euthanasia(安乐死):** Complete this section even if your study does not involve planned euthanasia. The method outlined may be used in the event of unanticipated injury or illness. Where appropriate, specify agent to be used. 如果在你的研究中不包括安乐死，也要填写此节。列出如果发生意外的伤害或疾病时的方法。是否使用特殊的试剂？

Possible Method(可能的方法)	Species:	Species:	Species:
CO <sub>2</sub> Precharged Chamber(CO <sub>2</sub> 充气)	<input type="checkbox"/>	<input type="checkbox"/>	<input type="checkbox"/>
Cervical Dislocation**(断颈)	<input type="checkbox"/>	<input type="checkbox"/>	<input type="checkbox"/>
Other*/**(其它)	<input type="checkbox"/>	<input type="checkbox"/>	<input type="checkbox"/>
*Specify agent, dose, and route below 特殊设计的名称、剂量、给药方法: Agent 试剂 _____ Dose 剂量 _____ Route 方法 _____			
** Must include justification if the method is not recommended by IDM IACUC(如果该方法不是 IDM IACUC 推荐的，必须进行说明).			

VII. Final Disposition of Animals After Completion of Study/Procedure 研究/操作结束后的处理.

- Euthanized by methods outlined in the Euthanasia Section of this Protocol 安乐死的方法
- Returned to Production/Breeding Unit 返回给生产/饲养部门
- Disposal by the Facility 由动物房设施丢弃
- Other 其它: \_\_\_\_\_

VIII. Renewal Protocols. Provide a brief summary of findings to date as they relate to the use of animals. Specify the numbers of animals (by species) that were used in this study during the past year. Provide a list of related publications that resulted from this protocol 延续动物使用方案。简要说明与动物使用相关的结果。详细说明在过去的一年里此项研究使用的动物的数量.列出与该动物使用方案有关的结果的论文。

IX. Personnel. Please list ALL individuals that will conduct procedures using animals in this project and describe their role (surgeon, anesthetist, pre-operative or post-operative care provider, will administer euthanasia). An occupational health program is mandatory for personnel who work with laboratory animals. For every person listed, section X must be completed and submitted with this protocol. 人员。请列出所有参加次项目的人员及其承担的作用(手术、麻醉、前期或后期护理操作、安乐死执行等)。对使用实验动物的人员强制体检。对每位被列出的人员，需填写 X 节，并与该动物使用方案一起提交。

Name: \_\_\_\_\_ Role: \_\_\_\_\_

Name: \_\_\_\_\_ Role: \_\_\_\_\_

Name: \_\_\_\_\_ Role: \_\_\_\_\_

Name: \_\_\_\_\_ Role: \_\_\_\_\_

Name: \_\_\_\_\_ Role: \_\_\_\_\_

X. Qualifications/Experience of Personnel. Duplicate this information for each individual listed in the previous section. IDM will provide advice and training on request if the personnel have no previous relevant experience. 人员的资格/经历。对每位在前一节中列出的人员复制该信息。IDM 将对未参加过相关培训的人员进行培训。

Date 日期 \_\_\_\_\_  
 Name (First/Last) 姓名 \_\_\_\_\_  
 ID card number 身份证号: \_\_\_\_\_  
 Highest earned degree (circle one)最高学历(选择 1 个): High school(高中), AA(), BA/BS(本科), MA/MS(硕士), MD/DVM/DDS(医生/兽医), PhD(博士), Other(其它): \_\_\_\_\_  
 Status (circle one)职务(选择 1 个): Faculty(教师), Manager(主管), Technician(技术员), Post-doc(博士后), Graduate student(研究生), Undergrad student(本科生),  
 Other (Specify) 其它(详细说明): \_\_\_\_\_  
 Name of principal investigator listed on this protocol 在此动物使用方案中主要研究者姓名: \_\_\_\_\_  
 Lab location(实验室) \_\_\_\_\_ Lab Phone(实验室电话) \_\_\_\_\_ Cell phone(手机) \_\_\_\_\_  
 E-Mail Address(电子信箱) \_\_\_\_\_  
 Have you passed the Animal Users Training Test 你是否通过了使用动物的培训考试? Yes  No   
 How many years of experience have you had working with animals 你有多少年使用动物进行实验的经历? \_\_\_\_\_

Training - Please describe any formal training related to the use of laboratory animals in research (other than that received at IDM). Include the institution, name of the course, approximate dates attended, and a very brief description of the content. Use a separate sheet if additional space is necessary. 培训-请描述你参加过的动物实验的培训(IDM 承认的)。包括培训机构、培训班名称、培训日期、培训班的简要描述。必要时请用空格分开列表。

Please check (  ) those skills listed below ONLY if you are proficient in performing the technique. Please list those species of animals that you will be using in THIS protocol only. Duplicate the information for any additional species that you will be using in this protocol. 请勾选你熟悉的实验技术。请列出在此动物使用方案中该技术用于什么物种。列出你将要用的所有的物种。

A. Techniques 技术	Species: mouse	Species: Rat	B. Techniques 技术	Species: mouse	Species: rat
Handling & Restraint	<input type="checkbox"/>	<input type="checkbox"/>	Anesthesia 镇痛剂		
Oral Gavage 灌喂	<input type="checkbox"/>	<input type="checkbox"/>	Barbiturates	<input type="checkbox"/>	<input type="checkbox"/>
Injections 注射			Neuroleptics	<input type="checkbox"/>	<input type="checkbox"/>
Intravenous 静脉	<input type="checkbox"/>	<input type="checkbox"/>	Volatiles	<input type="checkbox"/>	<input type="checkbox"/>
Intramuscular 肌肉	<input type="checkbox"/>	<input type="checkbox"/>	Other	<input type="checkbox"/>	<input type="checkbox"/>
Subcutaneous 皮下	<input type="checkbox"/>	<input type="checkbox"/>	Aseptic technique 灭菌技术	<input type="checkbox"/>	<input type="checkbox"/>
Intraperitoneal 腹腔	<input type="checkbox"/>	<input type="checkbox"/>	Post Surgical Care 术后护理	<input type="checkbox"/>	<input type="checkbox"/>
Intracardiac 心脏	<input type="checkbox"/>	<input type="checkbox"/>	Euthanasia 安乐死	<input type="checkbox"/>	<input type="checkbox"/>
Blood collection 采血			CO2	<input type="checkbox"/>	<input type="checkbox"/>
Tail vein 尾静脉	<input type="checkbox"/>	<input type="checkbox"/>	Injectables 注射	<input type="checkbox"/>	<input type="checkbox"/>
Jugular vein 颈静脉	<input type="checkbox"/>	<input type="checkbox"/>	Decapitation 斩首	<input type="checkbox"/>	<input type="checkbox"/>
Leg veins 腿静脉	<input type="checkbox"/>	<input type="checkbox"/>	Cervical dislocation 断颈	<input type="checkbox"/>	<input type="checkbox"/>
Anterior vena cava(前)腔静脉	<input type="checkbox"/>	<input type="checkbox"/>	Other :其它	<input type="checkbox"/>	<input type="checkbox"/>
Orbital sinus 眼窝	<input type="checkbox"/>	<input type="checkbox"/>	Other :其它	<input type="checkbox"/>	<input type="checkbox"/>
Cardiac puncture 心脏	<input type="checkbox"/>	<input type="checkbox"/>	Other :	<input type="checkbox"/>	<input type="checkbox"/>
Cutdowns	<input type="checkbox"/>	<input type="checkbox"/>			
Other:其它	<input type="checkbox"/>	<input type="checkbox"/>			

What experience do you have that specifically prepares you to perform the techniques required of you *in this protocol*? (Please be specific.) 这些技术将用于此动物使用方案中的哪些特定的实验(详细说明)



### List of Animal Protocol

### 动物实验动物使用方案清单

<b>Applicant</b>	<b>Campus location</b>	<b>Phone</b>	<b>Sponsor</b>	<b>Project Title</b>	<b>Peroid</b>	<b>#</b>	<b>SOP</b>	<b>Notes</b>

SOP-IDM-003: 《实验用 SOP 撰写模板》

标题 Title				编号 No.	
				编写人 Editor(s)	
编写日期 Date of Edit		审核日期 Date of Review		审核人 Reviewer(s)	
生效日期 Start Date		有效期 Period		复审修改日期 Date of Renew	

## 1. 目的 Aim

## 2. 引用文件 Reference statute

《复旦大学发育生物学研究所实验动物管理和使用指南》(200?)

《关于善待实验动物的指导性意见》(科学技术部办公厅, 国科发财字〔2006〕398号, 2006)

《实验动物管理条例》(中华人民共和国国家科学技术委员会令第2号, 1988)

《实验动物 环境及设施》(GB14925-2001)

《实验动物微生物学等级及监测》(GB 14922.2)

《实验动物寄生虫学等级及监测》(GB14922.1-2001)

《上海市实验动物管理办法》(1997年12月19日上海市人民政府第54号令修正并重新发布)

《实验动物质量管理办法》(国家科委 国家技术监督局, 1997)

《美国动物福利法规汇编》(上海科学技术出版社)

Duke Univesity & Medical Center 动物管理和使用的相关规定

其它国家、上海市的相关政策法规

### 3. 适用范围 Apply

## 4. 操作流程 Procedure

#### 4.1 实验动物

#### 4.2 试剂

#### 4.3 使用的仪器

#### 4.4 操作过程

(详细的)

#### 4.5 可能出现的问题及处理对策

## 5. 预期结果

## 6. 附件

#### 6.1 附图

#### 6.2 主要参考文献



SOP-IDM-005-2/3/4: 《XX 动物房准入证》

SOP-IDM-005-2: 《江湾动物房（2期）准入证》

### 江湾动物房（2期）准入证

编号	被许可人	起始日期	备注

请动物房主管按照规定安排该人员进入动物房相关培训。

IDM IACUC 主任: \_\_\_\_\_

年 月 日

SOP-IDM-005-3: 《逸夫科技楼 5F 动物房准入证》

### 逸夫科技楼 5F 动物房准入证

编号	被许可人	起始日期	备注

请动物房主管按照规定安排该人员进入动物房相关培训。

IDM IACUC 主任: \_\_\_\_\_

年 月 日

## 临时动物房准入证

编号	被许可人	起始日期	备注

请动物房主管按照规定安排该人员进入动物房相关培训。

IDM IACUC 主任: \_\_\_\_\_

年 月 日

## IDM 动物申请及转移表

序号: \_\_\_\_\_

**注意事项:**

1. 所有动物转移必须由动物实验设施工作人员完成。
2. 转移动物必须事先获得 IACUC 批准。
3. 转移动物将视动物健康和饲养设施状况而定。
4. 转移动物一般至少需 3 个工作日。

小鼠

大鼠

实验许可证变更:     是         否                      饲养设施变更:         是                       否

原许可证号:                      \_\_\_\_\_                      新许可证号:                      \_\_\_\_\_

原许可证持有人:                      \_\_\_\_\_                      新许可证持有人:                      \_\_\_\_\_

申请日期: \_\_\_\_\_                      申请转移日期: \_\_\_\_\_

申请人: \_\_\_\_\_                      签字: \_\_\_\_\_                      电话: \_\_\_\_\_                      email: \_\_\_\_\_

原饲养设施	逸夫楼动物房			临时动物房				江湾动物房 (2 期)						其它
原饲养室	1	2	3	1	2	3	4	1	2	3	4	5	6	
新饲养设施	逸夫楼动物房			临时动物房				江湾动物房 (2 期)						其它
新饲养室	1	2	3	1	2	3	4	1	2	3	4	5	6	

**转移动物信息**

\*请在笼盒上标明“动物转移”字样

转移动物总数: \_\_\_\_\_

\*\*必需写明所有待转移动物信息, 不够可另加页

品系	动物编号	性别	数量	鼠龄	送达日期	备注

-----

以下内容申请时不要填写。

受理申请日期: \_\_\_\_\_                      审核意见:                       同意                       拒绝

审核人 (签字): \_\_\_\_\_                      日期: \_\_\_\_\_

拒绝理由: \_\_\_\_\_

转移人 (签字): \_\_\_\_\_                      日期: \_\_\_\_\_

第 1 接收人 (签字): \_\_\_\_\_                      日期: \_\_\_\_\_

第 2 接收人 (签字): \_\_\_\_\_                      日期: \_\_\_\_\_

小鼠  
 大鼠

## IDM 动物所外转运申请表

申请人		签字		申请日期	
转运理由:  <div style="display: flex; justify-content: space-around;"> <span>合作 <input type="checkbox"/></span> <span>赠送 <input type="checkbox"/></span> <span>其它 _____</span> </div>					

### 转运动物信息

品系/编号	DOB	性别	数量	现在饲养区	备注
转运目的地		转运时间	转运方式		其它要求
			公路 <input type="checkbox"/> 空运 <input type="checkbox"/>		
			其它		

注意：转运准备工作的需要，申请到转运至少需要 1 周。

所长审核意见:  签字: 日期:
动管会意见:  签字: 日期:
兽医意见:  签字: 日期:
动物房主管意见:  签字: 日期:

盒数:	盒内饲料/垫料:	运出日期:	运出人(签字):
-----	----------	-------	----------



## IDM 动物实验培训记录

培训内容			
主讲人		参加人数	
时间			
地点			
备注			

序号	姓名	职务	序号	姓名	职务	序号	姓名	职务

## IDM 使用动物人员的体检报告

序号	姓名	体检日期	体检单位	体检项目					备注
				血常规	肝功能	肾功能	X光	其它	
1									
2									
3									
4									
5									
6									
7									
8									
9									
10									
11									
12									
13									
14									
15									
16									
17									
18									
19									
20									
21									
22									
23									
24									
25									

填表人: \_\_\_\_\_

日期: \_\_\_\_\_



SOP-IDM-013-2/3/4: 《XX 动物房中止动物实验人员名单》

SOP-IDM-013-2: 《江湾动物房（2期）中止动物实验人员名单》

### 江湾动物房（2期）中止动物实验人员名单

编号	被许可人	起始日期	中止日期	备注

IDM IACUC 主任:

年 月 日

SOP-IDM-013-3: 《逸夫科技楼 5F 动物房中止动物实验人员名单》

### 逸夫科技楼 5F 动物房中止动物实验人员名单

编号	被许可人	起始日期	中止日期	备注

IDM IACUC 主任:

年 月 日

SOP-IDM-013-4: 《临时动物房中止动物实验人员名单》

## 临时动物房中止动物实验人员名单

编号	被许可人	起始日期	中止日期	备注

IDM IACUC 主任:

年 月 日

## 动物房培训

受训者:	培训日期:           年   月   日 -   月   日			
培训者:	培训地点:			
培训项目	完成情况			
	1	2	3	备注
@1. 听取基本介绍				
@2. 穿戴口、帽、隔离服、手套				
@3. 所有物品的摆放位置				
@4. 进 / 出动物设施的线路				
@5. 超净工作台的使用				
@6. 换笼 ( 操作规范 )				
@7. 分笼				
@8. 主要仪器的使用				
@9. 清 ( 整 ) 洁工作				
@10. 消毒工作				
@11. 处死动物的处理				
@12. 动物的移出、移入				
@13. 物品的移入、移出				
§14. 清洗 ( 洗水瓶、洗笼盒 )				
§15. 配水				
16.				
17.				
受训者_____完成以上培训。				
培训者 ( 签名 ):			日期:	

说明:

1. 原则上, 每位将要进入动物设施内的工作人员, 或学生均需在获得动物实验资格后, 参加该培训。
2. 培训 2 周内完成, 期间要求进入动物设施的时间不少于 10 个小时。
3. 培训的每个项目至少要完成 3 次的独立操作。3 次均无误为通过。
4. @项目为所有人员必须完成的培训; § 为只对工作人员的培训, 学生不需要的培训。

培训项目	应包括内容
@1. 听取基本介绍	1. 设施的基本概况; 2. 注意事项; 3. 容易出现的问题; 4. 被许可进入的范围及时间; 5. 紧急情况的处理; 6. 遇问题时的联系人及方式。
@2. 穿戴口、帽、隔离服、手套	1. 各种物品放置的位置; 2. 穿戴的顺序; 3. 着装上应注意的问题。
@3. 所有物品的摆放位置	1. 各种物品放置的位置; 2. 备存物品的存放位置; 3. 物品使用时的注意事项。
@4. 进 / 出动物设施的线路	1. 进 / 出线路; 2. 各区域的等级划分。
@5. 超净工作台的使用	1. 使用的操作规范; 2. 物品进入超净工作台的要求; 3. 使用结束后的整理; 4. 超净工作台的消毒。
@6. 换笼 (操作规范)	1. 换笼的时间间隔; 2. 需更换笼盒的状态; 3 笼盒更换的注意事项(接触饲料和小鼠时手, 器械等消毒流程); 4. 卡片的种类及用途。
@7. 分笼	1. 分笼的要求; 2. 分笼的具体操作流程 (接触饲料和小鼠时手, 器械等消毒流程)。
@8. 主要仪器的使用	1. 仪器的主要性能; 2. 使用的操作流程; 3. 使用时的注意事项。
@9. 清 (整) 洁工作	1. 使用后的清洁 / 整洁; 2. 设施整体的清洁 (时间) 间隔。
@10. 消毒工作	1. 需要进行消毒的物品、环节; 2. 各种物品、环节的消毒方法; 3. 消毒不当的后果。
@11. 处死动物的处理	1. 什么动物需处死; 2. 需处死的动物存放的位置; 3. 具体操作流程。
@12. 动物的移出、移入	1. 动物移入 / 出的流程度; 2. 需要填写的各种表格。
@13. 物品的移入、移出	1. 各种物品的移入 / 出的流程。
§14. 清洗 (洗水瓶、洗笼盒)	1. 清洗方法; 2. 要求; 3. 清洗前后存放的要求。
§15. 配水	1. 动物饮用水的要求; 2. 具体配制方法及操作流程; 3. 配制好的水的存放及有效期。

### 审核意见表

申请人/项目名称		审核意见			修改意见	备注
		通过	修改后通过	不通过		
申请人:						
项目名称:						

注：请在审核意见的相应空格中打勾，表明你的意见。